


Nº	MODIFICAÇÃO	POR	SOLICITANTE	DATA
0	Liberação de Arquivo	Ari Jr.	-	16-06-2017
1	Alteração de frase sobre creme após a depilação+ capa nova	Grasi	-	02-07-2018

This page should not be printed.

This document is property of Britannia
AND CAN NOT BE USED BY A THIRD PARTY

DES.	Ari Jr	PRODUTO	CÓD. COMERCIAL	ESTRUTURA	TAMANHO
VERIF.	Diogo	Depilador Aqua Deluxe Plus PDP02R	054603006	763450	115*150mm
APROV.	Themys				COR IMPRESSÃO
MARCA		TÍTULO	CÓD. DESENHO		REV.
		Manual de Instruções / User Manual	2203-09-05		1

Philco



MANUAL DE INSTRUÇÕES

DEPILADOR AQUA DELUXE
PLUS PDP02R

INTRODUÇÃO

Parabéns pela escolha de mais um produto de nossa linha.

Para garantir o melhor desempenho de seu produto, **o usuário deve ler atentamente as instruções a seguir.** Recomenda-se não jogar fora este Manual de Instruções. Ele deve ser guardado para eventuais consultas.

NOTA: É comum que aparelhos elétricos novos liberem uma leve fumaça ou gases durante as primeiras vezes em que eles forem utilizados. Isso acontece em virtude do aquecimento dos materiais e dos componentes usados na manufatura do aparelho. É normal e não indica a existência de defeitos no aparelho.

O APARELHO DESTINA-SE SOMENTE PARA USO DOMÉSTICO

CUIDADOS

- Não utilizar o produto quando ele apresentar algum dano no adaptador ou em outros componentes. Para substituir qualquer peça danificada, procure a Assistência Técnica Autorizada, a fim de evitar riscos.
- Usar o aparelho exclusivamente para os fins descritos neste manual.
- Só usar o aparelho com o adaptador fornecido com o aparelho. Caso haja dúvidas quanto ao adaptador entrar em contato com a Assistência Técnica Autorizada.
- Não enrolar o cordão elétrico do adaptador em torno do corpo do aparelho.
- Sempre retirar o adaptador da tomada elétrica quando o aparelho não estiver sendo usado.
- Este aparelho não foi projetado para ser utilizada por pessoas (incluindo crianças) com capacidades físicas, sensoriais ou mentais reduzidas, ou falta de experiência e conhecimentos, exceto se forem supervisionadas ou instruídas por uma pessoa responsável pela sua segurança.
- As crianças deverão ser supervisionadas, para assegurar de que não brinquem com o aparelho.
- Para se evitar o risco de incêndios, queimaduras ou choque nunca deixar o aparelho sem os devidos cuidados se estiver ligado à tomada.
- Nunca usar o depilador na banheira nem debaixo do chuveiro.
- Mantenha o aparelho seco.
- Não usar o aparelho se o usuário tiver varizes, manchas ou se a pele estiver irritada. Consultar o médico antes de usar o aparelho nesses casos.
- Se o usuário usar marca-passo, ele deverá consultar o médico antes de usar o aparelho.
- O uso do aparelho poderá causar vermelhidão ou irritação na pele. Esta é uma reação normal que desaparecerá com o tempo. Se esses sinais persistirem por mais de 3 dias, o usuário deverá consultar um dermatologista.
- Não mergulhar o aparelho em água.

- Não guardar o aparelho perto de fontes de calor ou em ambientes sujeitos à umidade ou expostos à luz direta do sol.
- As massagens regulares da pele com luvas ou buchas evitarão a formação de pêlos encravados.
- Para não perder a garantia e para evitar problemas técnicos, não consertar o aparelho em casa. Quando precisar, o usuário deverá levá-lo à Assistência Técnica Autorizada.
- A nota fiscal e o certificado de garantia são documentos importantes e devem ser mantidos para efeito de garantia.
- O aparelho não deve ser operado por meio de um temporizador externo ou sistema de controle remoto separado.
- Antes de usar o aparelho, certificar-se de que a tensão da sua tomada elétrica corresponde à indicada na etiqueta do aparelho. Sempre utilizar uma tomada elétrica com a mesma tensão.
- Não utilizar adaptadores e benjamins, sempre ligar o produto direto a uma tomada com o padrão NBR5410 que esteja dimensionada para o produto em questão (circuito elétrico), instalada por um eletricitista habilitado.



ADVERTÊNCIA

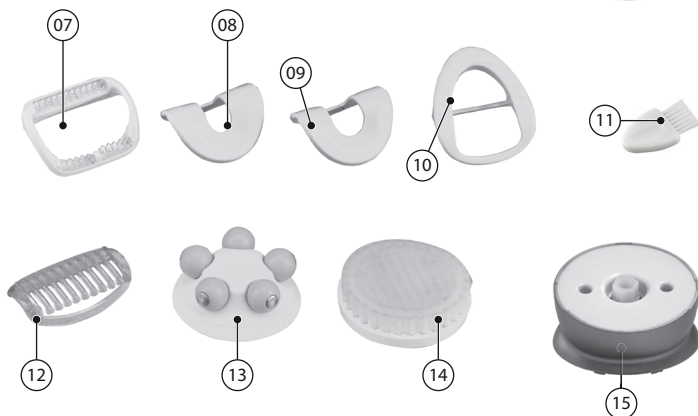
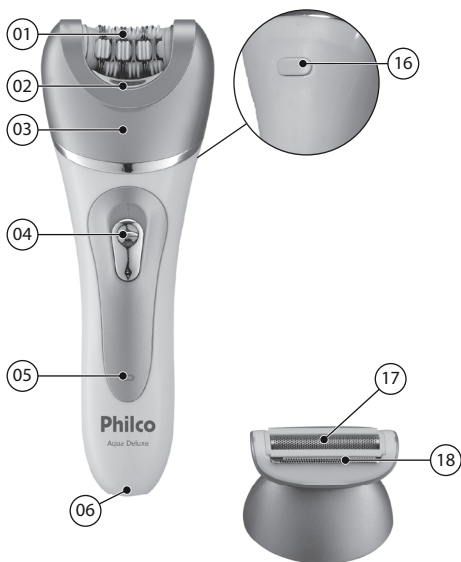


- Retirar o plugue da tomada elétrica antes de efetuar qualquer manutenção no aparelho.
- Recolocar todos os componentes antes de ligar o produto.
- Não usar adaptadores, benjamins ou T's.

•Não seguir estas instruções pode trazer risco de morte, incêndio ou choque elétrico.

COMPONENTES

- 01. Pinças;
- 02. Luz;
- 03. Cabeça depilatória
- 04. Chave Liga / Desliga - Ajuste de velocidades (1 e 2);
- 05. Luz indicadora de carregamento;
- 06. Entrada do carregador;
- 07. Capa massageadora;
- 08. Capa redutora facial;
- 09. Capa para áreas íntimas;
- 10. Acessório esticador de pele;
- 11. Escova de limpeza;
- 12. Escova para cabeça de corte;
- 13. Cabeça massageadora;
- 14. Escova para esfoliação corporal;
- 15. Unidade de encaixe;
- 16. Botão de desencaixe da cabeça depilatória.
- 17. Cabeça aparadora;
- 18. Cabeça de corte;



CARREGAMENTO

Nota: carregue totalmente o aparelho antes de usá-lo pela primeira vez.

Nota: Este aparelho só pode ser utilizado sem fios.

•Para carregar o aparelho, insira o pequeno plugue na entrada localizada na parte inferior do aparelho e conecte o adaptador à tomada elétrica.

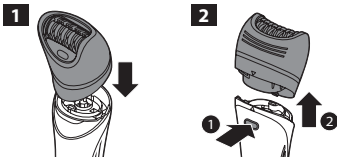
•O indicador de carga ficará aceso indicando que o aparelho está sendo carregado. O carregamento demora aproximadamente 8h.

UTILIZAÇÃO DO APARELHO

Encaixe e desencaixe das cabeças.

1 - Para encaixar uma cabeça, pressione-a na direção do cabo (você ouvirá um "clique").

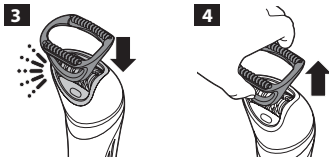
2 - Para remover uma cabeça, pressione o botão de liberação na parte traseira do aparelho.



Encaixe e desencaixe de acessórios

3 - Para encaixar um acessório, basta encaixá-lo na cabeça.

4 - Para remover um acessório, segure a parte traseira e a frontal e puxe o acessório para cima para removê-lo da cabeça.



CUIDADOS COM A PELE

Nunca passar nenhum produto na pele logo depois de depilá-la. Para não provocar nenhuma inflamação ou infecção.

Se, depois de dois dias após a depilação, a pele continuar vermelha, dolorida ou irritada, o usuário deve suspender o uso do depilador e consultar um dermatologista.

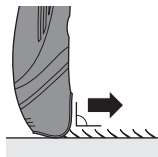
Depois de depilar, pequenas gotas de sangue e uma vermelhidão na pele poderão ocorrer. Isto também varia de pessoa para pessoa. Se isto acontecer, aplicar uma toalha úmida e fria nos locais afetados.

REMOÇÃO DOS PÊLOS DAS PERNAS E REGIÕES SENSÍVEIS

Se você pretende usar cremes ou loções corporais, aplique-os uma hora depois de usar o aparelho para não causar maiores irritações na pele.

Após a depilação, pode ocorrer uma leve irritação na pele, como vermelhidão ou bolinhas vermelhas. Isso é normal.

Ao se depilar (com ou sem um acessório na cabeça de depilação), coloque o aparelho na pele no ângulo mostrado na ilustração. Mova o aparelho lentamente na direção contrária ao crescimento dos pelos.



Nota: se você passar o aparelho sobre a pele muito rapidamente, poderá não ter um bom resultado.

Faça movimentos de depilação com a Chave Liga/Desl. voltada para você.

UTILIZANDO OS ACESSÓRIOS

Cabeça depiladora

Você pode usar a cabeça depiladora para depilar as pernas, as axilas e a virilha.

Selecione a velocidade 2 para uma depilação mais eficiente. Selecione a velocidade 1 para áreas com poucos pelos e difíceis de alcançar, como joelhos e tornozelos.

Capa massageadora

Você pode encaixar a capa massageadora na cabeça depiladora para massagear a pele e minimizar a sensação de pinçamento da depilação durante o uso.

Tampa do esticador de pele

Você pode encaixar a capa de esticar a pele na cabeça depiladora.

Ela mantém a pele esticada durante a depilação para reduzir a dor.

Capa para áreas sensíveis

Você pode colocar a capa para áreas sensíveis na cabeça depiladora para fazer uma depilação mais confortável nas áreas delicadas (por exemplo, axilas e virilha).

Capa facial

Você pode colocar a capa facial na cabeça depiladora para fazer uma depilação precisa dos pelos do rosto (por exemplo, buço). Não use o aparelho para depilar cílios, sobrancelhas ou couro cabeludo.

Cabeça de corte

A cabeça de corte pode ser usada para depilar as pernas e o corpo.

Nota: o aparelho pode ser movido nas duas direções para facilitar a depilação das axilas.

Escova para cabeça de corte

Você pode conectar o pente à cabeça de corte para aparar pelos com até 3 mm de comprimento.

Cabeça aparadora

Use a cabeça aparadora para aparar as áreas difíceis de alcançar na linha do biquíni.

Escova para cabeça aparadora

Você também pode colocar o pente na cabeça aparadora para aparar pelos de 3 mm de comprimento na área do biquíni.

Cabeça massageadora para o corpo

A cabeça massageadora para o corpo gira vigorosamente para relaxar os músculos.

Nota: primeiro, coloque a cabeça massageadora para o corpo na unidade de encaixe e, depois, coloque no aparelho.

Escova para esfoliação corporal

Você pode usar a escova de esfoliação do corpo para remover as células mortas da pele.

Não use a escova de esfoliação do corpo no rosto.

Nota: primeiro, coloque a escova de esfoliação do corpo na unidade de encaixe e, depois, coloque no aparelho.

LIMPEZA E ARMAZENAMENTO

As limpezas regulares e uma boa manutenção asseguram um bom funcionamento do aparelho e lhe prolongam a vida útil.

- Antes de limpar, desligar o depilador e retirar a fonte de alimentação da tomada elétrica.
- Usando a escova para limpeza, retirar todos os pêlos de todos os lados dos discos.

CERTIFICADO DE GARANTIA ELETROPORTÁTEIS

A Fabricante solicita ao consumidor a leitura prévia do Manual de Instruções para a melhor utilização do produto. A Fabricante garante seus produtos contra defeitos de fabricação durante o período estabelecido, contados a partir da data de entrega do produto expresso na nota fiscal de compra. Conforme modelo a seguir:

ELETROPORTÁTEIS	
GARANTIA LEGAL*	90 Dias
GARANTIA ADICIONAL	270 Dias
GARANTIA TOTAL**	360 Dias

*A GARANTIA LEGAL É DE 90 DIAS E TEM SEU INÍCIO NA DATA DE AQUISIÇÃO DO PRODUTO.

**A GARANTIA TOTAL É A SOMA DA GARANTIA LEGAL MAIS A GARANTIA ADICIONAL.

- Os controles remotos terão garantia legal de 90 dias, mais 90 dias de garantia adicional, totalizando 180 dias.
- Os acessórios terão somente garantia legal de 90 dias.

A Fabricante prestará serviços de Assistência Técnica, tanto os gratuitos quanto os remunerados, somente nas localidades onde mantiver Postos Autorizados.

Em locais onde não haja Postos Autorizados, o produto deverá ser transportado, por conta e risco do

consumidor. A relação de Postos Autorizados está disponível através do site ***www.philco.com.br*** ou através do **SAC (47) 3431-0499**. Se o consumidor vier a transferir a propriedade deste produto, a garantia ficará automaticamente transferida, respeitando o prazo de validade, contado a partir da primeira aquisição. Produtos que necessitam de serviço de instalação terão despesas e responsabilidades por conta do consumidor. O compromisso de garantia cessará caso:

- O produto seja examinado, adulterado ou consertado fora de Assistência Técnica Autorizada.
- Ocorra a utilização de peça ou componente não original.
- O produto seja ligado em tensão diferente daquela para qual foi projetado.
- O defeito seja decorrente de uso inadequado ou negligência do consumidor em relação às instruções do manual.
- Danos sejam causados por ação de agentes da natureza (enchentes, maresia, raios, etc.).
- O produto seja utilizado para fins não domésticos.
- Não sejam seguidas as recomendações de conservação, conforme manual.
- Ausência ou adulteração do número de série.

BRITÂNIA ELETRÔNICOS S.A
Rua Dona Francisca, 12.340
Bairro Pirabeiraba - Joinville - SC
CEP 89.239-270
Insc. Est. 254.861.660
CNPJ 07.019.308/0001-28
FABRICADO NA CHINA

